



Les ressources éducatives et la programmation de l'exposition *David Driskell : Le programme « Icons of Nature and History » (Icônes de la nature et de l'histoire)* a pu être réalisé grâce au soutien de l'Indigo Arts Alliance. David C. Driskell était le premier conseiller, mentor et ami de l'Indigo Arts Alliance. L'Indigo Arts Alliance rend hommage à la mémoire de David Driskell au travers des bourses Black Seed Studio Artist-In-Residence et David C. Driskell Fellowship. Un aspect fondamental de la mission de l'Indigo Arts Alliance consiste à donner voix et promouvoir les artistes noirs et hispaniques qui enrichissent notre communauté locale. Pour en savoir plus sur le projet Black Seed Studio, veuillez consulter le site Internet de Indigo au lien suivant : [indigoartsalliance.me](http://indigoartsalliance.me).



PORTLAND MUSEUM of ART  
(207) 775-6148 | [PortlandMuseum.org](http://PortlandMuseum.org)

# DAVID DRISKELL

ICÔNES DE LA NATURE ET DE L'HISTOIRE

DU 19 JUIN AU 12 SEPTEMBRE 2021



## GUIDE ICONOGRAPHIQUE

« Je suis la couturière qu'était ma mère. Je suis le maçon, le jardinier et le fermier qu'était mon père. Dans mes sujets bibliques, je suis le pasteur qu'étaient mon père et mon grand-père. Je suis un paysan sophistiqué. »

## PRINCIPAUX TERMES

### Archétype

un objet ou une personne qui apparaît à maintes reprises dans des histoires des quatre coins du monde.

### Candomblé

une religion basée sur les croyances de différentes régions de l'Afrique, particulièrement populaire au Brésil.

### Céleste

un objet ou une personne ayant trait au ciel ou au paradis.

### Composition

l'arrangement d'éléments visuels dans une œuvre d'art.

### Crucifix

un symbole d'un corps crucifié. Ce symbole représente Jésus Christ, qui a été crucifié, selon la religion chrétienne.

### Croix

un symbole du crucifix et de la religion chrétienne.

### Déité

un dieu ou une déesse.

### Discrimination

le traitement injuste d'une personne ou d'un groupe de personnes donné en raison de ses antécédents ou de son identité.

### Herboriste

une personne qui offre des traitements à base de plantes.

### Îcône

un symbole largement connu et respecté.

### Racisme

le traitement injuste d'une personne ou d'un groupe de personnes donné en raison de sa race.

### Ségrégation

la mise à part de certains groupes de personnes, parfois du fait de la race.

### Âme

l'être intérieur ou les éléments non physiques d'une personne qui forment son caractère et sont considérés comme étant immortels.

### Spiritualité

sentiments ou croyances profondes liés à l'âme et/ou la religion.

### Symbole

un objet ou un être vivant qui représente une autre idée, une personne, un lieu ou un objet. Par exemple, un drapeau est le symbole d'un pays.

### Yoruba

un groupe ethnique vivant en Afrique de l'Ouest.

\*Veuillez noter que les termes icône et symbole seront utilisés de manière interchangeable dans ce guide.

COVER: David Driskell (United States 1931–2020), *Swing Low, Sweet Chariot*, 1972, acrylic on canvas, 50 x 36 inches  
Tougaloo College Art Collections, Tougaloo, Mississippi. Purchased by Tougaloo College with support from the National Endowment for the Arts, 1973.084. Photograph by Mark Geil. © Estate of David C. Driskell

David Driskell: *Icons of Nature and History* is organized by the High Museum of Art, Atlanta and the Portland Museum of Art, Maine.

MAJOR SUPPORT FOR THE EXHIBITION HAS BEEN PROVIDED BY



NATIONAL TOUR SPONSORSHIP PROVIDED BY



INDIVIDUAL SUPPORT  
Isabelle and Scott Black  
Danielle M. Conway and Emmanuel Quainoo

CORPORATE SUPPORT  
McCandless & Coburn LLC  
The Bear Bookshop, Marlboro, VT

FOUNDATION SUPPORT  
Lunder Foundation—The Peter and Paula Lunder Family

This project is supported in part by the National Endowment for the Art.



Generous support from the Friends of the Collection.

The educational resources and exhibition programming for *David Driskell: Icons of Nature and History* were made possible through the support and expertise of Indigo Arts Alliance.

This exhibition is part of *Art for All*.

*Art for All* supports the PMA's dedication to being an open, accessible, inclusive, and welcoming museum for all, through exhibitions and programs that reflect our community and create experiences with art that strengthen our bonds and bring us together.

INDIVIDUAL SUPPORT:

Anonymous (2)  
Judy and John Adelman  
Justin and Rachael Alford  
Louise Bessire  
Mark and Aimée Bessire  
Sheri and Joe Boulos  
Beth L. De Tine  
Patricia H. Dodd

Eileen Gillespie and Timothy Fahey  
Shannon C. Gordon  
Cyrus Hagge  
Alison Hildreth  
Douglas and Sharyn Howell  
John and Hilary Isacke  
Bree LaCasse and Chris Moore  
Karen L. McDonald

Manny Morgan and Chris Corbett  
Anne and Vince Oliviero  
Alexander Porteous  
Richard and Alice Spencer  
Stewart and Elizabeth Strawbridge  
Amy Woodhouse and Tobey Scott

FOUNDATION SUPPORT:



Elmina B. Sewall Foundation  
Franklin P. and Arthur W. Perdue Foundation, Inc.

HORIZON  
FOUNDATION, INC.

P.W. Sprague Memorial Foundation

CORPORATE SPONSORS:



MEDIA SUPPORT:



IN-KIND SUPPORT PROVIDED BY:

**MUSEUM OF AFRICAN ARTS AND CULTURE** présente une grande variété de programmes publics passionnants, instructifs et interactifs qui offrent une perspective unique sur l'art et la culture africaine. [museumofafricanculture.org](http://museumofafricanculture.org)

**LA FERME NEW ROOTS COOPERATIVE** assure la sécurité économique de nouveaux citoyens américains en fournissant de délicieux légumes aux habitants de notre communauté. [newrootscooperativefarm.com](http://newrootscooperativefarm.com)

**OUTDOOR AFRO** est une communauté qui met les Afro-Américains en contact avec les espaces naturels et les uns avec les autres, au moyen d'activités de loisirs, telles que le camping, la randonnée, le cyclisme, l'ornithologie amateur, la pêche, le jardinage, le ski et plus encore. [outdoorafro.com](http://outdoorafro.com)

**LE PORTLAND FREEDOM TRAIL** est une visite auto-guidée de certains des quartiers historiques les plus anciens de Portland. Cette visite vous guide à travers des sites importants de l'histoire afro-américaine, notamment les habitants noirs du Maine au 19e siècle qui étaient à l'avant-garde de la lutte contre l'esclavage. [mainehistory.org/PDF/walkingtourmap.pdf](http://mainehistory.org/PDF/walkingtourmap.pdf)

**RACIAL EQUITY AND JUSTICE MAINE** fournit un soutien à toutes les communautés des États-Unis au moyen de services conseils, programmes éducatifs, activités de plaidoyer et plans d'action axés sur une solution afin de mieux équiper les personnes, les organisations, les entreprises et les institutions pour remédier aux problèmes de justice raciale. [racialequityandjustice.org](http://racialequityandjustice.org)

**RISE AND SHINE YOUTH RETREATS** met en valeur les voix et intervient dans les domaines des besoins émotionnels, de la créativité et du bien-être des jeunes noirs, hispaniques et indigènes au moyen de programmes d'activités en plein air et en misant sur les avantages thérapeutiques offerts par la nature. [riseandshineyouthretreat.wordpress.com](http://riseandshineyouthretreat.wordpress.com)

**SOMALI BANTU COMMUNITY ASSOCIATION** fournit des services essentiels de transition, de plaidoyer et de production alimentaire qui responsabilisent les membres de communautés de réfugiés pour leur permettre de maintenir leur identité culturelle et bien-être économique et de réussir dans leur nouvelle vie ici dans le Maine. [somalibantumaine.org](http://somalibantumaine.org)

**SOUL FIRE FARM** est une communauté agricole afro-indigène engagée dans la lutte contre le racisme et l'établissement de la souveraineté dans le système alimentaire. [soulfirefarm.org](http://soulfirefarm.org)

**THE THIRD PLACE** est une collaboration organisationnelle et un espace de cotravail conçu pour renforcer la capacité communautaire au moyen d'un travail collectif et d'une économie coopérative pour les entrepreneurs, les créateurs de communauté et les professionnels d'ascendance africaine. [thethirdplace.me](http://thethirdplace.me)

*« Je pense qu'un artiste est en mesure de se transcender au moyen de l'élément spirituel lorsqu'il aborde la présence symbolique d'une forme. »*

Pour peindre ses icônes tant appréciées, David Driskell s'est inspiré de sa spiritualité, de sa communauté et des paysages qu'il a fréquentés. Son œuvre regorge de symboles tirant leur origine de la nature, son expérience en tant qu'homme noir dans le Sud des États-Unis et les Appalaches, son ascendance africaine et l'église chrétienne noire.



## NATURE ET GÉOMÉTRIE

« Merci à Dieu pour le pin. »

De nombreux tableaux de Driskell rendent hommage à la nature et il considérait son jardin de Falmouth, dans le Maine, comme un lieu spirituel. Il a représenté dans ses tableaux la faune et la flore, notamment des pins, des fougères et des serpents. **Que pensez-vous de ces symboles de la nature ? À votre avis, que représentent ces symboles de la nature ?**

Driskell a commencé à peindre le Pin de Weymouth, arbre symbolisant l'État du Maine, lorsqu'il a fréquenté l'école de peinture et de sculpture de Skowhegan dans le centre du Maine, en 1953. **Que symbolise cet arbre ?**

Les cercles symboliques abondent dans l'œuvre de Driskell, à la fois en tant que sujet et que formes faisant partie de la composition. Ils apparaissent parfois comme orbites célestes (soleil et lune). **Combien de cercles retrouvez-vous dans ses œuvres ? Quels sentiments, associations ou souvenirs ces cercles évoquent-ils pour vous ?**

Des rayures et des bandes sont des motifs visuels que l'on retrouve fréquemment dans l'œuvre de Driskell. Elles représentent des choses qui poussent. **Quelles sortes de plantes avez-vous remarqué dans son œuvre ?**

« À mon avis, l'expérience des Noirs du Sud des États-Unis est vraiment spéciale... L'un de mes héros de cette région est Romare Bearden, artiste noir. »

Les aïeux de Driskell étaient agriculteurs. Ses tableaux présentent des jardins potagers et des aliments du Sud des États-Unis, tels que des feuilles de chou vert, des patates douces, du gombo et des haricots à rames. Ses tableaux représentant des noyers et des pacaniers ont été créés à l'aide d'encre qu'il a fabriquée lui-même à base de plantes.

**ATLANTIC BLACK BOX** effectue des recherches et tient compte du rôle qu'a joué la Nouvelle-Angleterre dans l'économie mondiale de l'esclavage.

[atlanticblackbox.com](http://atlanticblackbox.com)

**BLACK OWNED MAINE** s'efforce de soutenir et faire connaître les nombreuses organisations noires et hispaniques dans le Maine, y compris des commerces, artistes, organisations à but non lucratif et entrepreneurs. [blackownedmaine.com](http://blackownedmaine.com)

**CO-LAB CREATE** est un espace consacré aux beaux-arts et à la créativité dirigé par des personnes noires, indigènes et de couleur qui soutient et met en valeur les œuvres de personnes de couleur, indigènes et LGBTQ+ (lesbiennes, gays, bisexuels, transgenres et queers ou questionnant) dans toute notre région. [colabcreate.space](http://colabcreate.space)

**CODED BY YOUNG WOMEN OF COLOR (CYWOC)** met en valeur les portfolios et encourage le développement de carrière, y compris des stages rémunérés et des opportunités de travail avec des agences locales de développement en commençant par Portland, ME. [cywoc.org](http://cywoc.org)

**THE FOR US, BY US FUND** accorde des subventions pour des projets dirigés par des personnes noires, indigènes et de couleur ; à des organisateurs qui sont noirs, indigènes et de couleur ; et des allocations personnelles pour les personnes ayant besoin d'une aide financière ou d'un soutien. [fubufund.org](http://fubufund.org)

**HINGE COLLABORATIVE** est une initiative artistique communautaire et un atelier de gravure fournissant aux artistes un espace de travail et de développement. [hingecollaborative.com](http://hingecollaborative.com)

**IN HER PRESENCE** est une organisation créée par et pour les femmes issues d'une communauté minoritaire dans le Maine qui organise des cours d'anglais et des ateliers éducatifs à l'intention des immigrantes du Maine pour leur permettre de mieux s'intégrer et de réussir ici dans le Maine. [inherpresence.org](http://inherpresence.org)

**INDIGO ARTS ALLIANCE** forge des connections mondiales en rassemblant des artistes noirs et hispaniques issus de divers milieux pour encourager leur processus créatif avec une possibilité d'agir à la fois en tant que guide et élève. [indigoartsalliance.me](http://indigoartsalliance.me)

**LIBERATION FARMS** fournit à des agriculteurs immigrants un accès à des moyens de production vivrière durable pour eux-mêmes, leur famille et leur communauté, ainsi que des ressources appropriées sur le plan culturel. [somalibantumaine.org/liberation-farms](http://somalibantumaine.org/liberation-farms)

**MAINE IMMIGRANT RIGHTS COALITION** regroupe un réseau unique, au niveau régional, de 77 organisations, une majorité desquelles sont dirigées par des personnes de couleur, représentant diverses communautés ethniques dans l'État du Maine œuvrant dans le but de créer et soutenir des programmes et politiques qui encouragent l'inclusion et l'intégration des immigrants. [maineimmigrantrights.org](http://maineimmigrantrights.org)




## GUIDE DE RESSOURCES

David Driskell a œuvré pour élargir le domaine de l'art noir et soutenir des artistes, historiens et leaders communautaires.

Il était aussi passionné de jardinage et de plein air.

Vous trouverez ci-après une liste de quelques organisations dirigées par des Noirs dans le Maine et la Nouvelle-Angleterre qui soutiennent les domaines d'intérêts de Driskell et plaident en faveur de ces derniers.



## AMERICANA

Driskell remarque que le drapeau américain est « capable d'inspirer des associations contradictoires ».

On retrouve dans de nombreux tableaux de Driskell des éléments du drapeau américain. **Où trouvez-vous ces éléments du drapeau américain ? Quelles sont les associations qui vous viennent à l'esprit ? Certaines sont-elles contradictoires ou diamétralement opposées ?**

Des chaises sont au nombre des objets quotidiens que vous pouvez entrevoir dans certains tableaux de Driskell. On retrouvait souvent des chaises à dossier droit dans les foyers ruraux du Sud des États-Unis et ces dernières étaient utilisées comme trônes pour mettre en valeur le pouvoir sacré des femmes. Driskell a également collectionné des meubles Shaker car son studio se trouvait à proximité du village Shaker du lac Sabbathday.

Identifiez d'autres objets quotidiens dans son œuvre. **Quels objets reconnaissez-vous ? À votre avis, pour quelle raison Driskell a-t-il choisi de les représenter ?**



## RELIGION

Des anges et des ailes apparaissent dans de nombreuses œuvres de Driskell. Son père était un pasteur baptiste qui évoquait souvent les anges dans ses sermons. Driskell rend hommage à l'église noire baptiste au moyen de symboles chrétiens, de titres qui font allusion aux chants spirituels et de compositions qui font référence à l'architecture et au design chrétiens.

**À mesure que vous découvrez l'exposition, quelles sont les œuvres où l'influence de la religion sur Driskell se fait sentir ?**

Driskell a grandi dans le Sud des États-Unis alors que la ségrégation selon la race était légale dans cette région. Ses tableaux iconiques du crucifix rendent hommage à Emmett Till, un garçon noir de 14 ans brutalement assassiné par un groupe de Blancs en 1955. Le meurtre de Emmett Till a attiré l'attention du public américain sur la violence et l'injustice raciales.

**Dans d'autres œuvres, de quelle manière, à votre avis, Driskell aborde-t-il ou songe-t-il à la ségrégation et à la violence raciale ?**

## L'AFRIQUE ET LA DIASPORA AFRICAINE

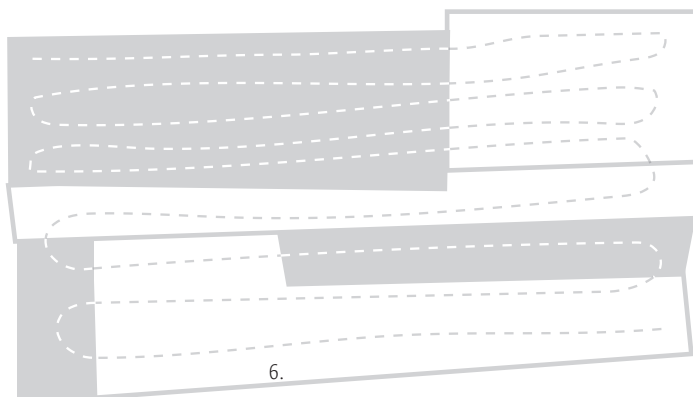
« Sauvegarder certains des symboles puissants qui ont une importance considérable pour moi en tant que personne de descendance africaine m'intéresse. »

Des symboles présents dans l'œuvre de Driskell apparaissent sous forme de combinaison d'éléments de composition, de thèmes, de structuration et de choix de matériau. La confection de quilts et les designs textiles africains ont influencé la composition de nombreux de ses collages et tableaux. Il s'est inspiré de la technique de tissage à bandes que pratiquait sa mère, Mary Lou Cloud Driskell. Il s'agit d'une technique d'origine africaine qui consiste à tisser ensemble des bandelettes de tissus pour fabriquer un tissu. Le tissage à bandes se pratique en Afrique de l'Ouest à l'aide de tissus confectionnés à la main, tels que le kente au Ghana.

**Dans quelles œuvres observez-vous l'influence de la confection de quilts et/ou de designs textiles africains ? Quelles sont certaines des similarités sur le plan visuel entre ces œuvres et la confection de quilts ?**

S'inspirant de ses voyages au Bénin, au Ghana et au Nigeria, Driskell a incorporé des symboles, tels que des masques, dans ses œuvres. Des visages ressemblant à des masques expriment le pouvoir et la présence constante des ancêtres. **Comment décririez-vous les masques observés dans certaines des œuvres de Driskell ?** Dans la religion Yoruba, la tête est perçue comme un symbole de « ori inu », l'être intérieur ou l'âme d'une personne. **Comment décririez-vous l'âme des masques que vous voyez ?**

Driskell s'est fréquemment rendu dans la ville de Salvador à Bahia, au Brésil, en compagnie d'autres intellectuels et artistes. Les traditions anciennes de Candomblé ont renseigné une grande partie des symboles de la diaspora africaine que l'on retrouve dans ses collages. Des exemples comprennent des représentations de Ohsun (fleurs) en jaune et en rose et de Yemanja (vagues) en bleu foncé. **Dans quelles œuvres remarquez-vous le recours à ces couleurs ?**



## PERSONNAGES

Au nombre des archétypes figurant dans cette exposition, on retrouve des anges de paix, des paysans et des herboristes. Driskell a également représenté Shango, déité Yoruba, qui contrôle les éclairs et le tonnerre. Les symboles courants et reconnaissables de Shango comprennent une hache à double-tranchant et des baguettes courbées de danse (oshe shango) qui représentent les éclairs.

**Les archétypes observés dans le cadre de cette exposition évoquent-ils pour vous des histoires en provenance de votre culture ou de votre famille ?**

**Cette exposition présente plusieurs autoportraits ; quelles icônes reconnaissez-vous au travers de ces autoportraits ? Quelles histoires, selon vous, ces icônes évoquent-elles au sujet de Driskell ? Quelles icônes utiliseriez-vous pour raconter votre histoire ?**

Driskell a peint une série de tableaux célébrant les femmes noires. Il a aussi représenté les déités Yoruba Orisha et des prêtresses âgées. Observez la manière dont il dépeint leur visage, leurs lèvres et yeux.

**Quelles sont les qualités mises en valeur par Driskell chez ces femmes ? Quels autres symboles observez-vous dans ces images ?**

